

А.В. Иванов, И.А. Яшков, Е.Г. Романова

МУЗЕЙ ЕСТЕСТВОЗНАНИЯ ГАГАРИНСКОГО УНИВЕРСИТЕТА

Краткий путеводитель





А.В. Иванов, И.А. Яшков, Е.Г. Романова

**МУЗЕЙ ЕСТЕСТВОЗНАНИЯ
ГАГАРИНСКОГО УНИВЕРСИТЕТА**

Краткий путеводитель

Саратов
2019

УДК 069(051)

ББК 85.127

Иванов А.В., Яшков И.А., Романова Е.Г. Музей естествознания Гагаринского университета. Краткий путеводитель. – Саратов: Кузница рекламы, 2019. 77 с.

Научно-образовательный центр «Музей естествознания» Саратовского государственного технического университета имени Ю.А. Гагарина с момента своего основания в 2011 году эволюционировал в обширный комплекс взаимосвязанных подразделений: экспозиционных (с уникальными палеоэкологическими, урбанистическими, историко-научными и иными тематическими, а также уникальными - «Каменный лес» и «Древние лукоморья» - экспозициями) и специализированных научно-образовательных залов, тематических микропарков и микрополигонов учебных практик под открытым небом, филиалов и межмузейных выставок, созданных как в г. Саратове, так и других городах совместно с ведущими научно-образовательными центрами страны. Воплощение мобильно-сетевого подхода при развитии музея обусловило его активную взаимосвязь с экспедиционной деятельностью (прежде всего с научно-просветительской экспедицией «Флотилия плавучих университетов») и обеспечило эффективное решение в музейном пространстве широкого спектра задач – исследовательских, образовательных и просветительских.

Для специалистов и всех интересующихся землеведением, урбанистикой, историей науки и музееведением.

Рецензенты

Кандидат географических наук М.В. Решетников (заведующий лабораторией «КогалымНИПИнефть», г. Когалым)

Кандидат исторических наук М.В. Ковалев (Институт всеобщей истории РАН, Архив РАН, г. Москва)

Фотографии: Е.Г. Романова, М.П. Игнатова, А.В. Сочивко

ISBN 978-5-19-011325-9

© А.В. Иванов, И.А. Яшков, Романова Е.Г., 2019

© Издательство «Кузница рекламы», 2019

Основные партнеры музея

Музей землеведения МГУ имени М.В. Ломоносова

Кафедра ЮНЕСКО по изучению глобальных проблем городов МГУ имени М.В. Ломоносова

Палеонтологический институт имени А.А. Борисяка РАН

Государственный геологический музей имени В.И. Вернадского РАН

Неправительственный экологический фонд имени В.И. Вернадского

Ассоциация «Объединенный университет имени В.И. Вернадского»

Ассоциация плавучих университетов России

Саратовское художественное училище имени А.П. Боголюбова

ООО «Тандем-КМ» (г. Москва – г. Химки)

ООО «Профит-М» (г. Москва)

Рекламное агентство «Зебра» (г. Саратов)

Основные пресс-партнеры

Государственная телерадиокомпания «Саратов»

Журнал «Инновации и паблицити»

Развитие Научно-образовательного центра «Музей естествознания» осуществлялось при поддержке различных программ и проектов

Министерство науки и высшего образования России

Программа стратегического развития СГТУ имени Ю.А. Гагарина на 2012-2016 годы (тема 2.1.6. Развитие учебно-научной лаборатории инженерной геоэкологии)

Комплексная научно-инновационная программа СГТУ имени Ю.А. Гагарина на 2016-2018 годы (направление 15В «Изучение фундаментальных экологических закономерностей формирования и эволюции природно-техногенных систем, обеспечение безопасности, оценка туристического потенциала (региональные и глобальные аспекты)»)

Базовая часть государственных заданий высшим учебным заведениям в сфере научной деятельности на 2017-2019 годы: инициативный проект 5.5177.2017/8.9 «Взаимодействие геолого-геоморфологического субстрата и сетей поселений Среднего и Нижнего Поволжья в предметном поле эволюционной урбанистики и экологической истории: метадисциплинарное осмысление, моделирование и выработка предложений для управления территориями и обеспечения их устойчивого развития

Программа опорного университета СГТУ имени Ю.А. Гагарина

ЮНЕСКО / Программа ЮНИТВИН / Кафедры ЮНЕСКО Всемирного плана межвузовского сотрудничества академической мобильности (проект сетевой кафедры по изучению глобальных проблем и возникающих социальных и этических вызовов для больших городов и их населения Факультете глобальных процессов МГУ имени М.В. Ломоносова) (дочерняя «Сетевая кафедра эволюционной урбанистики ЮНЕСКО» в составе СГТУ)

Российский фонд фундаментальных исследований

Грант 16-05-20232г «Проект организации Всероссийской научной конференции «Золотой век российской малакологии», посвященной 100-летию со дня рождения профессора Виктора Николаевича Шиманского»

Грант 18-05-20025г «Проект организации Четверной Всероссийской научной конференции «Проблемы палеоэкологии и исторической геоэкологии», посвященной памяти профессора Виталия Георгиевича Очева»

Научно-экспертный совет
НОЦ «Музей естествознания Саратовского государственного технического университета
имени Ю.А. Гагарина»

А.В. Иванов – к. г.-м. наук., научный руководитель
Музея естествознания СГТУ

И.А. Яшков – к. геогр. наук, заместитель научного
руководителя Музея естествознания СГТУ

Д.Ф. Аяцков – д. ист. наук, Президент СГТУ

И.В. Новиков – д. биол. наук (Палеонтологический
институт РАН, Москва)

А.В. Смуров – д. биол. наук (директор Музея
землеведения МГУ имени М.В. Ломоносова, Москва)

И.А. Стародубцева – к. г.-м. наук (Государственный
геологический музей имени В.И. Вернадского РАН,
Москва)

Е.Р. Ярская-Смирнова – д. социол. наук (Высшая школа
экономики, Москва)

А.А. Коковкин – д. г.-м. наук (Институт тектоники и
геофизики имени Ю.А. Косыгина РАН, Хабаровск)

А.М. Паничев – д. биол. наук (Тихоокеанский институт
географии РАН, Владивосток)



Оглавление

Предисловие
Благодарности

Музей в университетском кампусе

**Центральный экспозиционный зал
«Синтез естественно-научного, технического и гуманитарного знания
в музейном пространстве»**

Экспозиции

«Каменный лес» - экосистемы палеогенового периода Среднего и Нижнего Поволжья

«Палеоэкологический дайвинг» - эволюция экосистем и взаимодействие геосфер

«Эволюционная урбанистика – от городищ до урбосферы» -

экологическая история поселений и их сетей

«Историческое взаимодействие научно-образовательных школ» -

коэволюция геонаучной и технической высших школ в Саратовском Поволжье

«Космическое земледование и коэволюция геосфер» - исследования Земли из Космоса
и глобальные природно-антропогенные процессы

Экспозиционный зал «Древние лукоморья Поволжья»

Экспозиция

"Каменный лес" – экосистемы палеогенового периода Среднего и Нижнего Поволжья

Экспозиционный зал «Синергетика геосистем»

Экспозиции

«Геокатастрофы в истории Земли» - следы землетрясений и неотектонических
движений в Поволжье

«Эволюция уникальных биогеосистем» – древние «курильщики»

на Восточно-Европейской платформе

«Сложная жизнь простого пласта» - флюидопроводящие системы геологических тел

«Биокосные тела в геосферах» - от подводных почв до урбаноземов



Научно-образовательный зал «Георазнообразие, геонаследие и геозкотуристические объекты Среднего и Нижнего Поволжья»

Экспозиции

- «Региональная минералогия и петрография»
- «Ресурсы недр Среднего и Нижнего Поволжья»
- «Геонаследие Поволжья и Прикаспия»
- Кабинет практических занятий по основам геологии
- Кабинет практических занятий по нефтегазовой геологии

Временные выставки

Фотовыставки

Лаборатория юного натуралиста

Площадки

- «Палеонтологическая песочница»
- «Археологическая песочница»
- «Прочти страницу каменной летописи - стол препарирования ископаемых»
- «Путешествие в микромир»
- «Охота на мамонта – отломи свой кусочек бивня»
- «Палеонтологический дайвинг на дне неогенового моря»
- «Палеонтологический развал – найди в осыпи фоссилию»

«Микропарк палеогенового периода»

«Микропарк ледникового периода»

Научно-образовательный микрополигон полевых практик

Выставка каменных элементов дробильной техники

Картинная галерея «Плавушей научно-художественной школы»

Кластер Музея в научно-технической библиотеке СГТУ - «Уголок лукоморья палеогенового периода»

Фондовое хранилище научных коллекций

Комплекс учебных коллекций по наукам о Земле



Оглавление

Сетевой музей за границами СГТУ

Филиал Музея в средней общеобразовательной школе № 5

Совместная экспозиция Музея Землеведения МГУ и Музея естествознания СГТУ «Эволюция геосистем Поволжья и Прикаспия» (по результатам экспедиции «Флотилия плавучих университетов»)

Совместная экспозиция Музея Землеведения МГУ и Музея естествознания СГТУ «Геологический след человека. Геоэкологическая история урбосистем и сетей поселений Поволжья» (по результатам экспедиции «Флотилия плавучих университетов»)

Совместная экспозиция Музея Тамбовского ГТУ и Музея естествознания СГТУ «Эпизоды коэволюции биосферы и литосферы» (по результатам экспедиции «Флотилия плавучих университетов») - пилотный проект на пути к созданию «Научно-просветительского музея В.И. Вернадского»

Совместная экспозиция Музея Мирового океана и Музея естествознания СГТУ «Древние «курильщики» океана Тетис»



Оглавление

Жизнь музея

Мобильный музей в экспедиции

«Флотилия плавучих университетов»

Сборы новых экспонатов музея

«Мобильная лаборатория юного натуралиста»

«Дни Флотилии плавучих университетов» в музее

Научные исследования и мероприятия

Палеонтологические раскопки в Нижнем Поволжье

Труды на основе музейных коллекций

Научные конференции

Образование в музейном пространстве

Лекции-беседы и практические занятия

Публичные лекции приглашенных ученых

Подготовка курсовых и дипломных работ

Просветительская деятельность и популяризация науки

Создание научно-популярных книг и статей

Производство и продюсирование научно-популярных фильмов

Всероссийский Фестиваль науки

Общественные и деловые научно-просветительские мероприятия

Дополнительная литература о музее



Предисловие

Музей естествознания СГТУ основан в 2011 году как научно-образовательный центр. За годы работы музей развился в систему структур (залы, учебные кабинеты, экспозиции, микропарки, мини-полигоны практик, филиалы, совместные межмузейные экспозиции и др.), обеспечивающих научные исследования, образовательные практики и просветительские мероприятия с целью *синтеза естественно-научного, гуманитарного и технического знания*. Постоянное пополнение экспозиционных и фондовых коллекций осуществляется посредством организации полевых работ (прежде всего в формате экспедиции «Флотилия плавучих университетов») и систематического сотрудничества с ведущими вузовскими и академическими музеями страны.





Центральный экспозиционный зал музея построен по *принципу геосферной сукцессии*, выстроенной по оси времени (геологического-исторического-социального) — показаны последовательно появившиеся в формате Земли геос-биос-ноос (техносфера, урбосфера) — виртос (художественное творчество, исторические, философские аспекты). При этом все составляющие этой «цепочки» находятся в непрерывном сложнейшем взаимодействии (иногда проблемном с катастрофическими последствиями – экосистемные кризисы, биосферные перестройки, массовые вымирания организмов, глобальные проблемы взаимоотношений человечества с природой и др.) между собой в геологическом времени и пространстве. Познать закономерности функционирования и взаимодействия всех геосфер в планетарном масштабе, обеспечить поддержку налаженного природой устойчивого развития всей планеты и отдельных ее регионов — ключевая задача человечества, осмысливать и решать которую под силу лишь личностям университетского уровня.

Таким образом, в основу построения центрального экспозиционного зала Музея естествознания положено отражение закономерностей *коэволюции геосфер* в геологическом-историческом-социальном времени и пространстве с выходом на актуальные вопросы региональной и глобальной экологии, урбанистики, истории науки в регионе и т.д. Другие структуры музея дополняют и раскрывают обозначенные принципы.

Помимо классического варианта экспозиционных залов и фондовых собраний в университетском пространстве функционируют различные учебные кабинеты, различно насыщенные витринными и переносными коллекциями, специальные зоны для «прикосновения к науке» всех посетителей (например, «лаборатория юного натуралиста»). На дворовой территории сформирована система вынесенных экспозиций, тематических микропарков, научно-образовательных мини-полигонов учебных практик и многое другое. Опыт работы Музея естествознания СГТУ показал, что все эти образования, связанные в единую систему между собой, а также с филиалами в школах и совместными экспозициями на площадках других музеев дополняют друг друга при выполнении всего обширного комплекса задач: исследовательских, образовательных, просветительских, профориентационных, популяризаторских, рекламных и т.д.



Музей должен гармонично сочетать исследовательскую, образовательную, просветительскую и представительскую функции. Учитывая специфику каждой из них, необходимо зонирование музейного пространства. При общей целостности музея, для каждой зоны характерно свое наполнение экспонатами и специфические технологии работы с целевой аудиторией. Со временем отработалась система, при которой представительские функции выполняются в центральном экспозиционном зале и микропарках, научные коллекции изучаются в помещениях кафедр при постоянном их хранении в фондах. Что же касается образовательной и просветительской деятельности, то для «прикосновения к науке» задействуются все элементы музея – обширность и интенсивность общения с музеем определяется программами дисциплин (для студентов) и стремлением посетителя к познанию. При этом происходит проникновение музейной ткани во все уголки университетского пространства как физического, так и виртуального. Осуществляется главное – музей поддерживает развитие творческой атмосферы настоящего университета, содействует эволюции масштабной личности с широким кругозором, способностью к восприятию и осмыслению научной, художественной и философской картин мира в их многообразии и взаимосвязи.



Благодарности

Научно-образовательный центр «Музей естествознания» – продукт усилий многих единомышленников. Авторы этого издания, возглавляя музей с момента его создания, считают своим долгом выразить глубокую благодарность прежде всего сотрудникам университета, в разные годы трудившимся с нами в единой сплоченной команде – О.Д. Смилевцу, Т.Н. Виноградовой, Е.Е. Захарову, А.В. Видишевой, М.С. Архангельскому, М.В. Решетникову, М.В. Ковалеву, А.Г. Кузину, Т.Ю. Ефремовой, Т.И. Бишеву, Л.А. Кузиной, Ж.В. Папаевой, А.С. Надеждиной, А.К. Шардакову. С особой теплотой вспоминаются профессор кафедры геоэкологии и инженерной геологии О.Д. Смилевец (заведующий музеем в 2011-2013 гг.) и заведующий лабораторией инженерной геоэкологии Т.Н. Виноградова – ушедшие из жизни коллеги, стоявшие вместе с нами у истоков музея. Неоценимую помощь во всех работах от полевых сборов материала до каталогизации и проведения экскурсий постоянно оказывали студенты СГТУ, в особенности А. Нечепурнов, Ю. Скворцова, Исса Хасан, В. Гамаюнова, Е. Марьясова, А. Багаутдинова, Н. Шелудько, В. Смоленко, И. Хамрокулов, В. Резцов, А. Рубцов.

Невозможно представить развитие музея без постоянной консультативной поддержки специалистов ведущих научно-образовательных центров страны – А.В. Лопатина (ПИН РАН), И.В. Новикова (ПИН РАН), И.А. Стародубцевой (ГГМ РАН), А.В. Смурова (МГУ), Р.Р. Габдуллина (МГУ), А.А. Коковкина (ИТиГ ДВО РАН), В.А. Елифанова (СНИИГГиМС), А.М. Паничева (ТИГ ДВО РАН), А.М. Карпова (СГУ) и других коллег.

Коллекционный материал, составляющий основу музея сегодня, дали проводимые последние годы экспедиции «Флотилия плавучих университетов» и специальные палеонтологические раскопки кафедры геоэкологии и инженерной геологии совместно с Зоологическим институтом РАН. Мы благодарны всем участникам полевых работ за продуктивное сотрудничество. Особая благодарность всем, кто передал музею личные коллекции, отдельные образцы и архивные материалы: М.Г. Киму, А.Д. Жигалину, Т.Б. Леоновой, И.А. Стародубцевой, А.В. Беляченко, Е.А. Высторобцу, Н.И. Девятайкиной, Г.И. Худякову, Д.И. Трубецкову, В.В. Очеву, С.Н. Морозову, Г.П. Шиндяпину, О.В. Зюрюкиной, И.И. Шульге, Н.В. Добролюбовой, Г.Д. Турчину, В.П. Твердохлебову и Г.И. Твердохлебовой, В.В. Кравченко, Д.В. Михелю. Неоценимую помощь в пополнении материалов по четвертичным млекопитающим оказали ООО «Тандем-КМ» (генеральный директор Ф.Б. Хейнман, г. Москва, г. Химки) и ООО «Профит-М» (генеральный директор Е.Г. Сакович, исполнительный директор П.М. Ахметчин, г. Москва). Большое содействие в развитии учебных геологических коллекций оказали А.К. Вайтекунас (ООО «ЦГИ», Москва) и Ю.Н. Короновский (ООО «ЦГИ»), А.А. Морова (Самарский ГТУ).

Экспозиции музея не стали бы приятными глазу, а познавательная глубина достижимой без высокопрофессионального и душевного отношения коллектива рекламной фирмы «Зебра» и лично директора З.В. Никандровой.

Нам представляется необходимым также выразить признательность за конструктивное сотрудничество ряду руководителей университета, его подразделений и служб – проректору по научной работе И.Г. Остроумову, проректору по управлению имуществом комплексом М.В. Горемыко, проректору по строительству Н.В. Ерошкину, директору научно-технического центра С.А. Плотниковой, директору Института социального и производственного менеджмента А.С. Борщову, коменданту пятого учебного корпуса Н.А. Михайловой.

Особая благодарность – ректору Гагаринского университета И.Р. Плеве и президенту СГТУ Д.Ф. Аяцкову, без постоянной всесторонней поддержки которых создание и развитие музея не смогло бы состояться.

Музей в университетском кампусе



**Центральный экспозиционный зал
«Синтез естественно-научного, технического и гуманитарного знания
в музейном пространстве» (корпус 25, 2 этаж)**



«Каменный лес» - экосистемы палеогенового периода Среднего и Нижнего Поволжья»



«Палеоэкологический дайвинг» - эволюция экосистем и взаимодействие геосфер



Элементы экспозиции Центрального зала «Палеоэкологический дайвинг» - эволюция экосистем и взаимодействие геосфер»



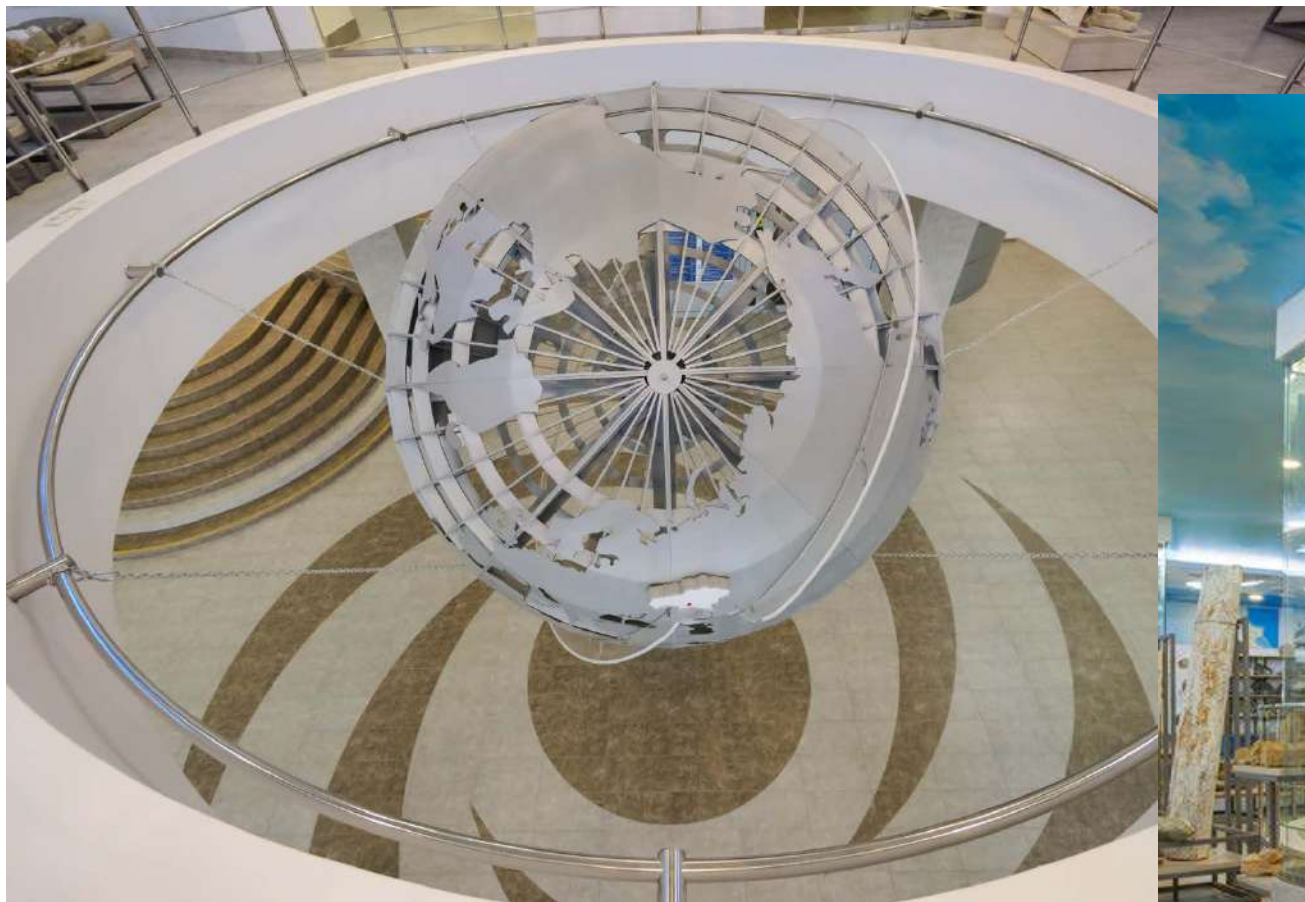
**«Эволюционная урбанистика – от городищ до урбосферы» -
экологическая история поселений и их сетей**



**Экспозиция Центрального зала
«Историческое взаимодействие научно-образовательных школ» -
коэволюция геонаучной и технической высших школ в Саратовском Поволжье**



**«Космическое землеведение и коэволюция геосфер» -
исследования Земли из Космоса и глобальные природно-антропогенные процессы**



Экспозиционный зал «Древние лукоморья Поволжья»

- "Каменный лес" – экосистемы палеогенового периода Среднего и Нижнего Поволжья (корпус 25, 2 этаж, коридорное пространство)



Экспозиционный зал «Синергетика геозкосистем» (корпус 5, первый этаж)

Экспозиции

«Геокатастрофы в истории Земли» –
следы землетрясений и неотектонических
движений в Поволжье

«Эволюция уникальных биосистем» –
древние «курильщики» на Восточно-
Европейской платформе



Экспозиционный зал «Синергетика геозкосистем» (корпус 5, первый этаж)

Экспозиции

«Сложная жизнь простого пласта» -
флюидопроводящие системы геологических тел

«Биокосные тела в геосферах» -
от подводных почв до урбаноземов



Научно-образовательный зал
«Георазнообразие, геонаследие и геоэкотуристические объекты»
(корпус 5, первый этаж)

Экспозиции

**«Региональная минералогия
и петрография»**

**«Ресурсы недр Среднего и
Нижнего Поволжья»**

**«Геонаследие Поволжья и
Прикаспия»**



**Научно-образовательный зал
«Георазнообразии, геонаследие и геозкотуристические объекты Среднего и Нижнего Поволжья»
Кабинет практических занятий по основам геологии
(корпус 5, первый этаж)**



**Научно-образовательный зал
«Георазнообразие, геонаследие и геозкотуристические объекты Среднего и Нижнего Поволжья»
Кабинет практических занятий по нефтегазовой геологии
(корпус 5, первый этаж)**



Временные выставки



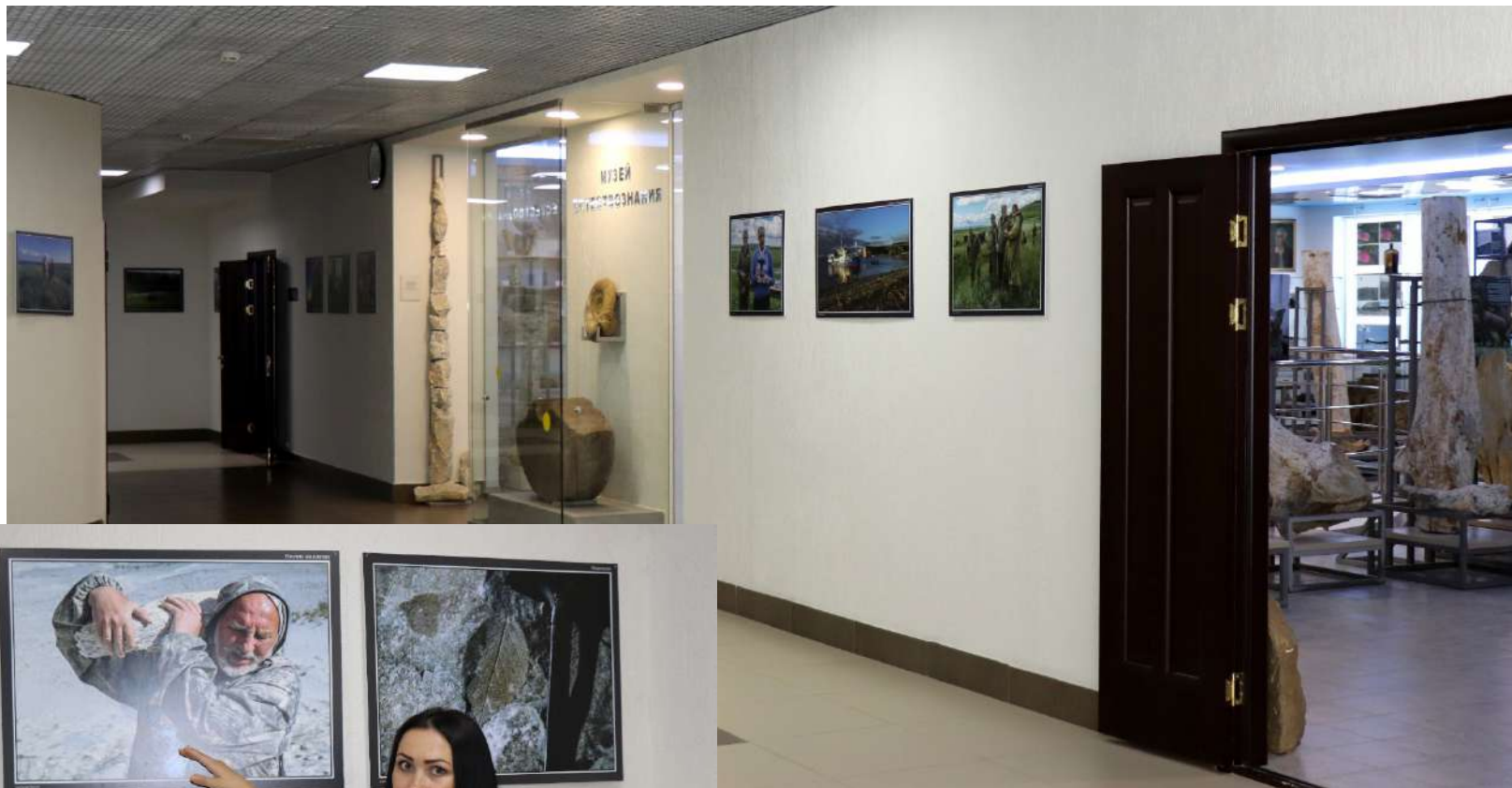
«Фотографическое и художественное наследие члена-корр. АН СССР Г.И. Худякова»

«Минералы в литературном творчестве»



ФОТОВЫСТАВКИ

Галерея работ фотохудожника, приглашенного профессора «Флотилии плавучих университетов»
А.М. Паничева (ДФУ, Тихоокеанский институт географии ДВО РАН, Владивосток)



Лаборатория юного натуралиста (корпус 25, второй этаж)



- «Палеонтологическая песочница»
- «Археологическая песочница»
- «Прочти страницу каменной летописи – стол препарирования ископаемых»
- «Охота на мамонта – отломи свой кусочек бивня»
- «Палеонтологический дайвинг на дне неогенового моря»
- «Палеонтологический развал – найди в осыпи фоссилию»
- «Путешествие в микромир»



Лаборатория юного натуралиста (корпус 25, второй этаж)



Микропарк палеогенового периода (корпус 5, дворовая территория)

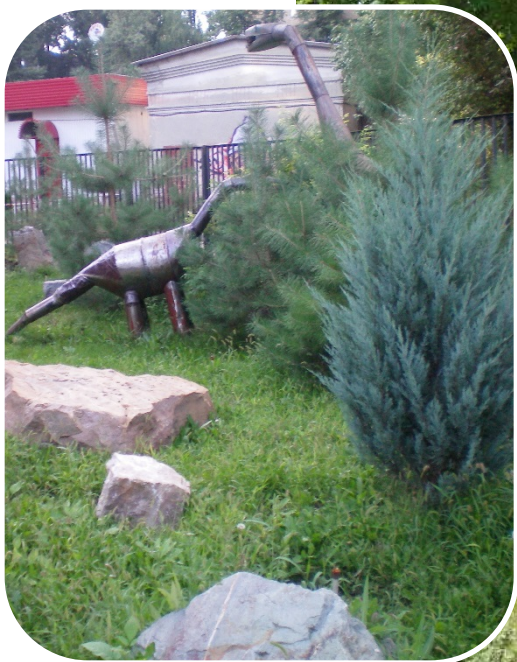
Уникальный экспонат – крупный фрагмент ствола древесного растения



**«Микропарк ледникового периода»
уникальный геобъект – крупный эрратический валун
(корпус 1, площадь; корпус 5, дворовая территория)**



Научно-образовательный микрополигон полевых практик (корпус 5, дворовая территория)



Выставка каменных элементов дробильной техники (корпус 5, дворовая территория)



**Картинная галерея «Плавучей научно-художественной школы»:
совместный проект Музея естествознания СГТУ и Саратовского художественного
училища имени А.П. Боголюбова**

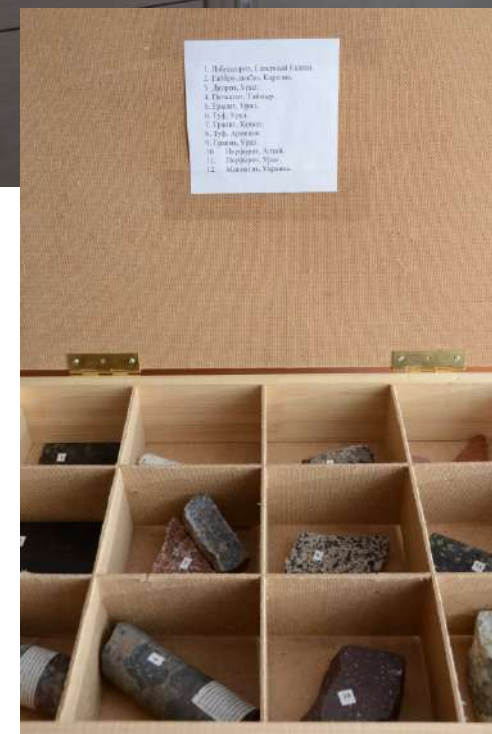
(корпус 25, 2 этаж, коридорное пространство; выставка в СХУ, второй этаж)



- **Кластер Музея естествознания в научно-технической библиотеке СГТУ «Уголок лукоморья палеогенового периода» (корпус 25, четвертый этаж)**



Фондовое хранилище научных коллекций (корпус 5, третий этаж)

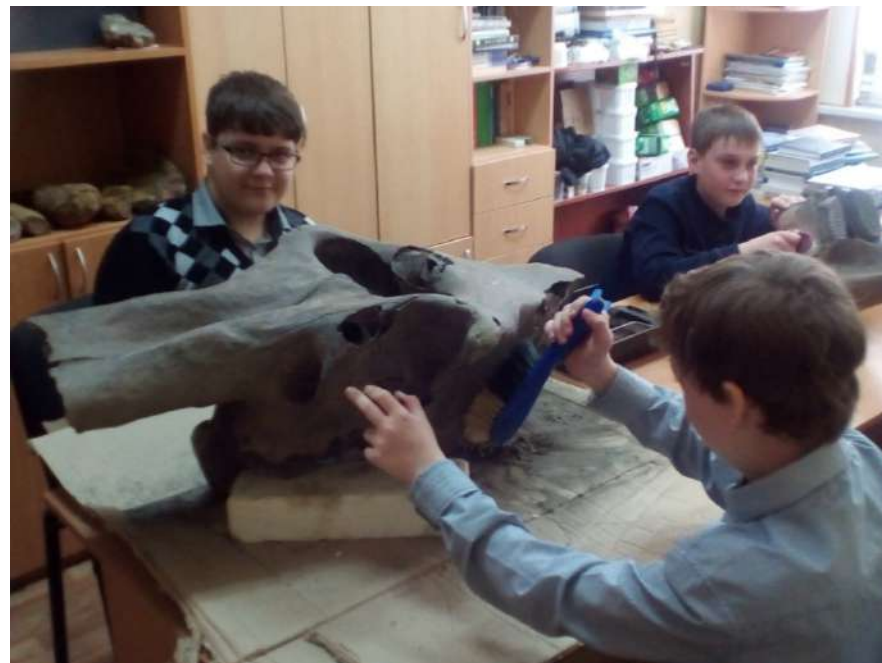


Комплекс учебных коллекций по наукам о Земле (корпус 5, четвертый этаж)

Сетевой музей за границами СГТУ



**Филиал Музея в средней общеобразовательной школе № 5
(Саратов, ул. Огородная, 196)**



Совместные экспозиции Музея Землеведения МГУ и Музея естествознания СГТУ

(Москва, Ленинские горы, Главное здание МГУ, 24 этаж и 31 этаж – «Ротонда»)

- «Эволюция геосистем Поволжья и Прикаспия»
(по результатам экспедиции «Флотилия плавучих университетов»)



- «Геологический след человека. Геоэкологическая история урбосистем и сетей поселений Поволжья» (по результатам экспедиции «Флотилия плавучих университетов»)



Совместные экспозиции Музея Землеведения МГУ и Музея естествознания СГТУ (Москва, Ленинские горы, Главное здание МГУ, 24 этаж и 31 этаж – «Ротонда»)



**Совместная экспозиция Музея Тамбовского ГТУ и Музея естествознания СГТУ
«Эпизоды коэволюции биосферы и литосферы»
(по результатам экспедиции «Флотилия плавучих университетов») –
пилотный проект на пути к созданию Научно-просветительского музея В.И.
Вернадского» (г. Тамбов, главный корпус ТГТУ)**



Совместная экспозиция Музея Мирового океана и Музея естествознания СГТУ «Древние «курильщики» океана Тетис» (г. Калининград, ММО) (в разработке)



Жизнь музея



Мобильный музей в экспедиции «Флотилия плавучих университетов»

Синтез музейной и экспедиционной деятельности университета необходим не только с традиционной целью пополнения фондов. Возможен запуск оригинальных проектов, таких как «Мобильная Лаборатория юного натуралиста», действующая от «Музея естествознания СГТУ» в составе «Флотилии плавучих университетов». В процессе работы осуществляется приглашение населения к сборам новых экспонатов и получение ими «заработанных» сувениров в виде «экспонатов» (не имеющих научной значимости образцов минералов или палеонтологических остатков, например, небольших фрагментов прокремнелой древесины).

Так осуществляется *прикосновение к музейной деятельности* и экспедиционной работе, формируется принципиально иное восприятие науки, образа ученого, музея, университета. Происходит не просто просвещение традиционными методами, а *приобщение к жизни в творческой среде и музейном пространстве* для развития личности и формирования картины мира, воспитание отношения к музею как феномену человеческой цивилизации, неотъемлемому элементу культуры, науки и образования.

Экспедиция «Флотилия плавучих университетов» – сборы новых экспонатов музея



Экспедиция «Флотилия плавучих университетов» – сборы новых экспонатов музея



Экспедиция «Флотилия плавучих университетов» 2017 года: сборы музейных экспонатов совместно с губернатором Саратовской области В.В. Радаевым и ректором СГТУ И.Р. Плеве



**Работа «Мобильной лаборатории юного натуралиста» от Музея
в экспедиции «Флотилия плавучих университетов» с будущими абитуриентами университета**



**«Дни Флотилии плавучих университетов»
в Музее естествознания СГТУ.
Апрель 2018 года**



Мини-фестиваль научно-популярного кино



**Школа Юнг плавучего университета
в «Лаборатории юного натуралиста»**

КАРТИННАЯ ГАЛЕРЕЯ

«Плавучей научно-художественной школы»
научно-просветительской экспедиции
«Волго-Каспийская флотилия плавучих университетов»

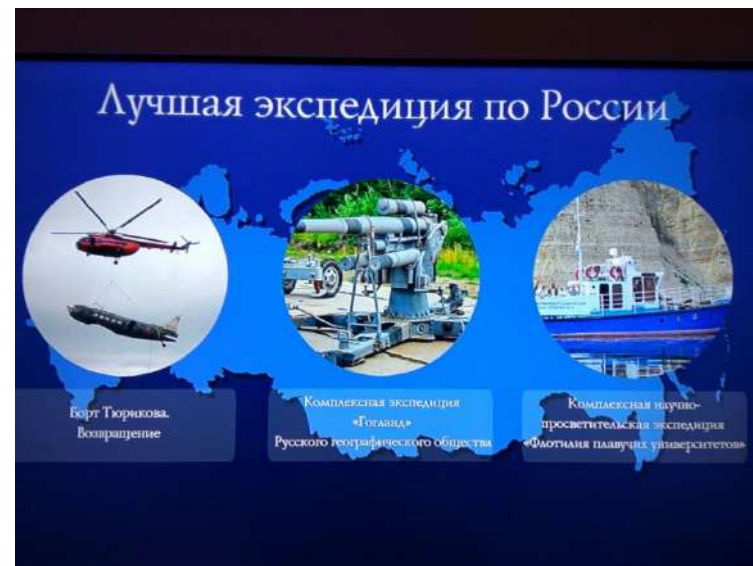
Творческо-исследовательский интерактивный проект
СГТУ имени Ю.А. Гагарина,
Музея землеведения МГУ имени М.В. Ломоносова
и Саратовского художественного училища имени А.П. Боголюбова

Проект поддержан   



**Открытие Картинной галереи «Плавучей
научно-художественной школы»**

Достижения и награды экспедиции «Флотилия плавучих университетов»



«Флотилия плавучих университетов» – финалист премии РГО 2018 года



«Флотилия плавучих университетов» – победитель Национальной экологической премии Неправительственного экологического фонда 2018 года

Достижения и награды экспедиции «Флотилия плавучих университетов»



РОССИЙСКАЯ АКАДЕМИЯ
ЕСТЕСТВЕННЫХ НАУК
RUSSIAN ACADEMY OF
NATURAL SCIENCES

Международная экологическая премия International Ecology Prize «EcoWorld» 2019

*Премия «EcoWorld» является общественной наградой за выдающиеся достижения в
охране окружающей среды и обеспечении экологической безопасности, а также в иной
экологической деятельности, направленной на устойчивое развитие в XXI веке
"EcoWorld" Prize is a public award for outstanding achievements in the protection of the
environment and ensuring environmental safety, as well as in other environmental activities
aimed at sustainable development in the 21st century*



**«Флотилия плавучих университетов» –
лауреат Международной экологической премии
«EcoWorld»-2019**



Научно-исследовательская деятельность
Палеонтологические раскопки в Нижнем Поволжье
кафедры геозэкологии и инженерной геологии СГТУ совместно с Зоологическим институтом РАН



Борис Александрович Можаровский:
личность, научная школа, наследие



Научно-исследовательская деятельность Научные труды сотрудников с привлечением коллекционных и архивных материалов музея в области палеоэкологии, урбанистики, истории науки



Seidiage Hall



Научные конференции



12-14
СЕНТЯБРЯ
2018

ВСЕРОССИЙСКАЯ
НАУЧНАЯ КОНФЕРЕНЦИЯ

НАУКА В МУЗЕЕ

Музей естествознания СГТУ имени Ю.А. Гагарина и Музей землеведения МГУ имени М.В. Ломоносова

SC
SCIE
MU



ПРОГРАММА

ВСЕРОССИЙСКОЙ НАУЧНОЙ КОНФЕРЕНЦИИ,
посвященной 100-летию со дня рождения
профессора Виктора Николаевича Щеголева

26 мая – 3 июня 2016 года
Москва – Саратов

ЗОЛОТОЙ ВЕК РОССИЙСКОЙ МАЛАКОЛОГИИ

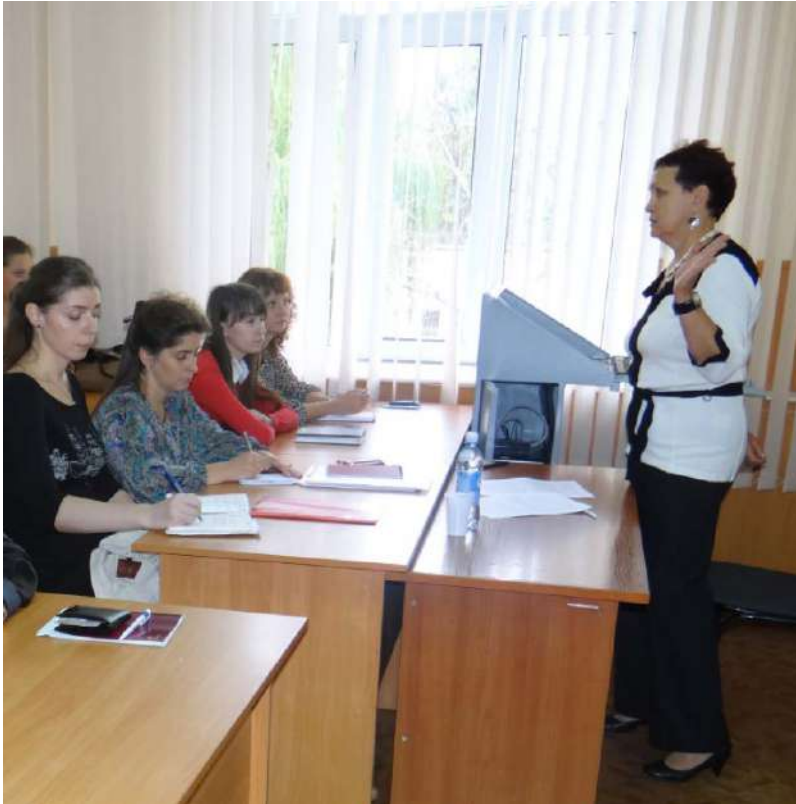


Образование в музейном пространстве Лекции-беседы и практические занятия



Образование в музейном пространстве

Публичные лекции приглашенных исследователей - ведущих российских ученых и преподавателей ВУЗов для студентов и аспирантов



- **Исторические коллекции в экспозициях Государственного геологического музея имени В.И. Вернадского РАН.** Лектор: заведующий отделом фондов - главный хранитель ГГМ РАН, кандидат геолого-минералогических наук **И.А. Стародубцева**

- **О методике преподавания геологических дисциплин в Университете Додоми (Танзания).** Автор и лектор: ведущий научный сотрудник Палеонтологического института имени А.А. Борисяка РАН, доктор биологических наук **И.В. Новиков**



Образование в музейном пространстве

Подготовка курсовых и дипломных работ



Просветительская деятельности и популяризация науки

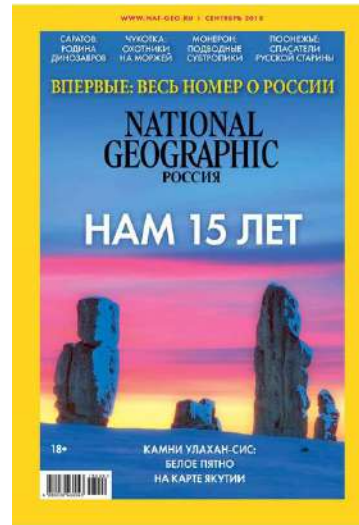
Развитие *собственного сегмента виртосферы* с использованием возможностей вузовских сайтов, ресурсов блогосферы, пиар-технологий.

<http://www.mes.msu.ru/vystavki/proshedshie-vystavki?id=598>

<http://museum.sstu.ru/museums/muzey-estestvoznaniya.html>

Стимулирование *системы популяризации науки* не только в процессе непосредственной работы с посетителями в классической форме. Именно при естественнонаучном университетском музее возможно интенсивное развитие проектов создания и продюсирования научно-популярных фильмов (могут быть привлечены ресурсы вузовского телецентра, музеем предоставлены объекты в качестве «мини-студий»), научно-популярных книг и т.п.

Создание научно-популярных книги и статей, в которых отражены коллекционные материалы музея



Презентации научно-популярных книг в музее



Производство и продюсирование научно-популярные фильмов, содержащих музейные сюжеты и материалы



Всероссийский Фестиваль науки



Работа музея в рамках Всероссийского Фестиваля науки в СГТУ Ректор СГТУ И.Р. Плева и ростовая кукла птеродактиля Volgodraco («волжский дракон»)



**Общественные и деловые научно-просветительские мероприятия
«Дни экологического просвещения» Фонда В.И. Вернадского
и иностранная делегация с проректором СГТУ И.Г. Остроумовым в залах музея**



Общественные и деловые научно-просветительские мероприятия Заседание ректората СГТУ в музее



**Общественные и деловые научно-просветительские мероприятия
В музее губернатор Саратовской области В. Радаев, депутат ГД РФ Н. Панков, делегация
саратовской областной думы во главе с председателем И. Кузьминым**





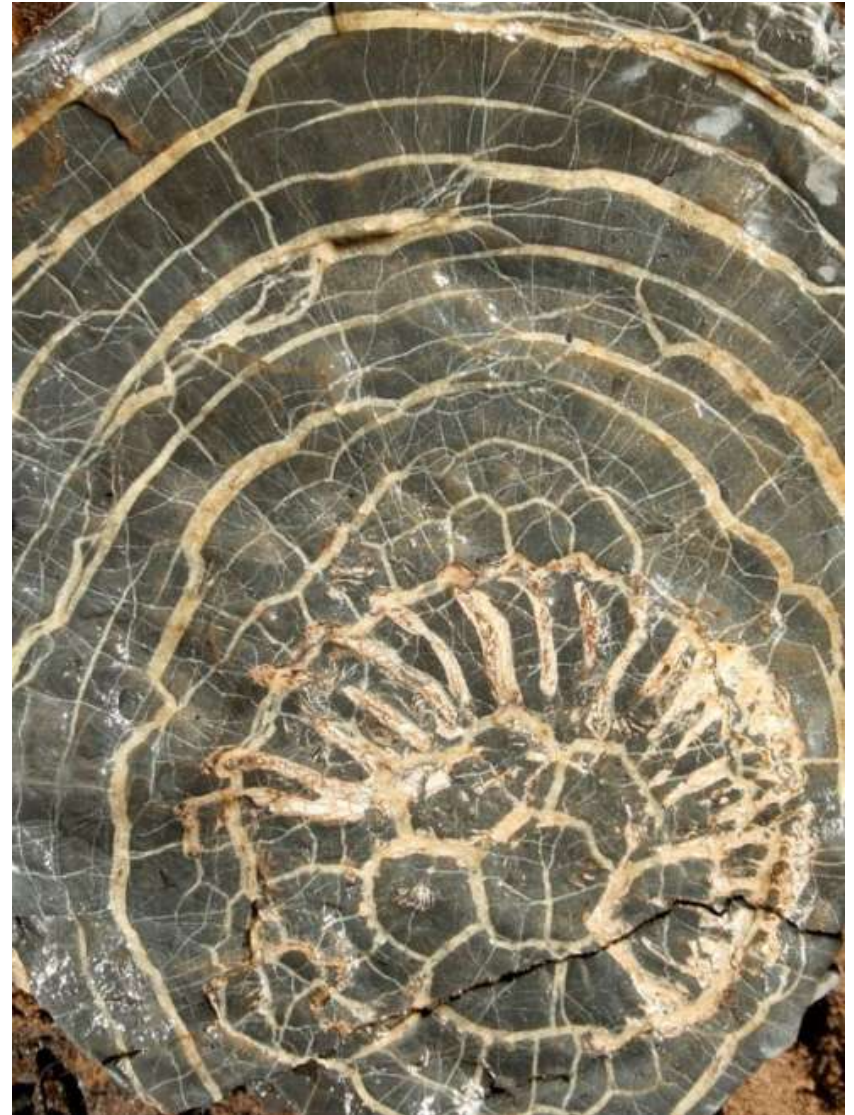
Дополнительная литература о музее

Аяцков Д.Ф., Иванов А.В., Яшков И.А. Крупный эрратический валун в кампусе Гагаринского университета: элемент ландшафта, сакральный символ и музейный экспонат // Наука в музее. Материалы Всероссийской научной конференции / ред. А.В. Иванов, А.В. Смуров, И.А. Яшков. – Саратов: Изд-во Саратов. гос. техн. ун-та, 2018. С. 31-33.

Иванов А.В. Отражение коэволюции геосфер в экспозициях вузовского музея (на примере музея естествознания Саратовского ГТУ им. Ю.А. Гагарина) // Учение В.И. Вернадского о ноосфере и исследования в целях оздоровления: материалы Междунар. науч. семинара, 25-26 авг. 2014 г., Москва. – М., 2014. С. 75-81.

Иванов А.В. Опыт создания вузовского музея естествознания на основе междисциплинарного подхода и концепции коэволюции геосфер (пример Саратовского Государственного технического университета имени Ю.А. Гагарина) // Жизнь Земли. Сборник научных трудов к юбилею Музея землеведения МГУ. – М.: Изд-во Моск. ун-та, 2015. С. 245-256.

Иванов А.В. Мобильно-сетевой университетский музей природы и человека: вопросы концепции и элементы практики // Наука в вузовском музее. Материалы ежегодной Всероссийской научной конференции с международным участием. – М.: МАКС Пресс, 2019. С. 36-38.



Иванов А.В., Снакин В.В., Смуров А.В., Яшков И.А. Историческая геоэкология сетей поселений и эволюционная урбанистика: концепция совместной выставки МГУ и СГТУ по итогам экспедиции «Флотилия плавучих университетов» // Наука в вузовском музее. Материалы ежегодной Всероссийской научной конференции с международным участием, 20-22 ноября 2018 г. / отв. ред. Е.П. Дубинин; Музей землеведения МГУ имени М.В. Ломоносова. – М.: МАКС Пресс, 2018. С. 43-46.

Иванов А.В., Сочивко А.В., Яшков И.А., Епифанов В.А., Коковкин А.А. «Флотилия плавучих университетов» и развитие системы вузовских музеев // Наука в вузовском музее: материалы Всероссийской научной конференции, Москва, Музей землеведения МГУ, 14-16 ноября 2017 г. - М.: Музей землеведения МГУ. Ч. 1. С. 17-20.

Иванов А.В., Яшков И.А. Развитие метадисциплинарного естественно-научного музея в техническом университете: традиции, принципы, проблемы // Наука в музее: материалы Всерос. науч. конф. / редкол.: А.В. Иванов, А.В. Смуров, И.А. Яшков. Саратов: Сарат. гос. техн. ун-т, 2018. С. 7-9.

Иванов А.В., Яшков И.А., Плева И.Р., Смуров А.В., Сочивко А.В., Снакин В.В. Эволюция геоэкосистем Поволжья и Прикаспия: исследования региона в рамках проекта «Флотилия плавучих университетов». Путеводитель и каталог совместной экспозиции Музея естествознания Саратовского государственного технического университета имени Ю.А. Гагарина и Музея землеведения Московского государственного университета имени М.В. Ломоносова. – М.: Издательство Московского университета, 2018. 72 с.

«Флотилия плавучих университетов» в Среднем и Нижнем Поволжье / Составители: А.В. Иванов, И.А. Яшков. – Саратов: СГТУ, 2017. 28 с.



Иванов А.В., Яшков И.А. «Древние лукоморья»: опыт экосистемного подхода при создании экспозиции в Музее естествознания Саратовского государственного технического университета имени Ю.А. Гагарина // Наука в вузовском музее. Материалы ежегодной Всероссийской научной конференции с международным участием. — М.: МАКС Пресс, 2019. С. 36-38.

Иванов А.В., Яшков И.А., Ким М.Г. Оригинальные экспозиции палеогеновой флоры Нижнего Поволжья в Музее естествознания Саратовского государственного технического университета // Проблемы палеоэкологии и исторической геоэкологии. Сборник трудов Всероссийской научной конференции, посвященной памяти профессора В.Г. Очева / под ред. А.В. Иванова. — Саратов: Кузница рекламы, 2014. С. 213-227.

Иванов А.В., Снакин В.В., Яшков И.А., Сочивко А.В. Геологический след человека: совместная выставка Музея землеведения МГУ и Музея естествознания СГТУ // Жизнь Земли. Т. 41. № 2. 2019. Стр. 184-196.

Яшков И.А., Иванов А.В., Ковалев М.В. Научное наследие профессора Глеба Ивановича Худякова в экспозициях и фондах Музея естествознания СГТУ имени Ю.А. Гагарина // Наука в музее. Материалы Всероссийской научной конференции / ред. А.В. Иванов, А.В. Смуров, И.А. Яшков. — Саратов: Изд-во Сарат. гос. техн. ун-та, 2018. С. 63-65.



Научно-популярное издание

Иванов Алексей Викторович
Яшков Иван Александрович
Романова Евгения Геннадьевна

**Музей естествознания Гагаринского университета
Краткий путеводитель**

Подписано в печать 30.11.2019

Формат 84x108 1/16

Бумага мелованная. Печать цифровая.

Усл. печ. л. 15. Тираж 300 экз.

Издательство «Кузница рекламы»

Г. Саратов, ул. Астраханская, 1е.



